



ADEME & VOUS

GRAND EST

LA TRANSITION ÉNERGÉTIQUE EN ACTIONS



Édito

SABINE FRANÇOIS
DIRECTRICE RÉGIONALE
DE L'ADEME



Pour sa première année de fonctionnement, l'ADEME Grand Est affiche un bilan très encourageant ! Déchets d'activité, valorisation de la matière plastique, combustibles

solides de récupération... En 2016, nos partenaires économiques ont massivement investi sur ces thématiques. Le nombre de projets aidés est en constante hausse, notamment en ce qui concerne le biométhane et la maîtrise de l'énergie en entreprise. Les collectivités locales se sont aussi engagées dans des démarches d'efficacité énergétique au travers d'actions « Territoire à énergie positive » ou d'outils tels que « Citergie » pour accompagner les particuliers. Enfin, les expérimentations au service de l'économie circulaire se sont multipliées. Les équipes de l'ADEME Grand Est envisagent donc sereinement l'année 2017, qui sera marquée par un renforcement de notre partenariat avec la Région sous la bannière « Climaxion ». Nos partenaires disposeront dès la fin d'année de l'offre d'accompagnement technique et financier pour laquelle l'ADEME et la Région se mobilisent.

En cette fin d'année, mon équipe et moi-même vous présentons nos meilleurs vœux.

À LA UNE

LABORATOIRE D'INNOVATION TERRITORIALE POUR **ACCÉLÉRER LA TRANSITION ÉNERGÉTIQUE**

À l'occasion de la Semaine de l'innovation publique, Jean-Vincent Placé, secrétaire d'État auprès du Premier ministre chargé de la réforme de l'État et de la simplification, a dévoilé le 18 novembre, à Paris, la liste des lauréats d'un appel à projets national consacré à la création de laboratoires d'innovation territoriale dont l'ADEME fait partie.

Les laboratoires d'innovation se veulent des lieux d'échange d'idées, porteurs de solutions numériques innovantes tant dans la manière de mettre en œuvre les politiques publiques que dans celle d'exercer les métiers de l'administration territoriale de l'État. Ils permettent de valoriser la créativité, les idées et les talents des agents publics tout en associant d'autres parties prenantes (usagers, collectivités, associations, entreprises...) dans une logique partenariale. Deux dossiers déposés par la préfecture de région Grand Est pour la création d'un projet baptisé « la Brasserie d'idées » et par l'ADEME pour son « **Accélérateur de la transition énergétique** » ont ainsi été retenus.

Le projet repose sur un constat partagé que le facteur 4 pourra être atteint si trois quarts des solutions techniques largement éprouvées peuvent être généralisées (Vision 2030-2050 ADEME). Il convient donc d'imaginer des outils permettant la généralisation de solutions tout en étant capables d'organiser un accompagnement au cas par cas. Plusieurs méthodes sont envisagées telles que les « open labs », les « hackathons » sur des solutions plus spécifiques, et le co-working. Cet appel à projet permettra aux équipes concernées de mobiliser des moyens humains et financiers s'inscrivant dans le Programme d'Investissements d'Avenir (PIA), nécessaires à la création, à l'animation et au développement de tels espaces d'innovation publique totalement nouveaux dans le paysage administratif actuel.

climaxion
anticiper • économiser • valoriser

LE PARTENARIAT ADEME RÉGION GRAND EST POUR MOBILISER LES ACTEURS DE LA TRANSITION ÉCOLOGIQUE ET ÉNERGÉTIQUE

La Région Grand Est et l'ADEME poursuivent leur collaboration dans le domaine de la transition écologique et énergétique. Le partenariat se traduit par la mise en œuvre d'un programme d'action Climaxion sur les thématiques de l'efficacité énergétique et la qualité environnementale des bâtiments, les énergies renouvelables, l'économie circulaire et l'économie de ressources ainsi que sur le climat et les démarches territoriales de développement durable afin d'accompagner les particuliers, les entreprises, les collectivités locales et les professionnels du territoire.

 > Toutes les informations sur ce nouveau programme Climaxion sont disponibles en janvier 2017 sur le site www.climaxion.fr

3 TERRITOIRES SE LANCENT DANS L'EIT GRÂCE À UN APPEL À CANDIDATURES RÉGIONAL

C'est grâce à un appel à candidatures que la Communauté de communes du bassin de Pompey, la Communauté de communes de Sarrebourg Moselle Sud et la Communauté de communes de Saint-Dié-des-Vosges se lancent dans l'EIT. Cet appel à candidatures a été géré par la CCI Lorraine dans le cadre du Club lorrain d'écologie industrielle et territoriale, en partenariat avec l'État, la Région, l'ADEME et l'Agence de l'eau Rhin-Meuse.

Les territoires sélectionnés bénéficient depuis septembre 2016 de l'appui gratuit d'un bureau d'études spécialisé qui, en 6 mois, va les amener à devenir des territoires particulièrement attractifs et novateurs, de la structuration de leur projet jusqu'à l'élaboration d'une réponse à l'appel à projets « Économie circulaire 2017 ». (cf. « appel à projets Économie circulaire Grand Est 2017 »)

ÉCONOMIE DE LA FONCTIONNALITÉ

L'ADEME Grand Est lance une opération auprès de dix dirigeants d'entreprise pour les accompagner vers le modèle d'économie de la fonctionnalité et de la coopération.

Pour cela, un expert sera aux côtés des dix entreprises lors de phases individuelles (construction d'une offre de service selon les principes de ce nouveau modèle économique) et lors de phases collectives (échanges, acculturation, création un espace de réflexion entre pairs...).



BILAN SERD

543 ACTIONS LABELLISÉES EN RÉGION GRAND EST POUR LA SEMAINE EUROPÉENNE DE LA RÉDUCTION DES DÉCHETS



La 8^e édition de la Semaine européenne de la réduction des déchets (SERD) s'est déroulée du 19 au 27 novembre 2016 avec 4576 actions en France. Les 543 animations dans le Grand Est, proposées par les collectivités, les associations, les entreprises et les particuliers,

étaient variées et s'adressaient à tous les publics : ateliers cuisine anti-gaspi, animations autour du compostage, customisation et personnalisation de cabas à base de vieux objets, fabrication de petits meubles en carton, goûters zéro déchet, relooking de mobilier, défis en entreprise, réunions d'information, expositions...

LANCEMENT DE L'APPEL À PROJETS ÉCONOMIE CIRCULAIRE GRAND EST 2017

L'ADEME Grand Est vient de lancer son nouvel appel à projets « Économie circulaire 2017, vers de nouvelles approches économiques » en partenariat avec la Région Grand Est et l'Agence de l'eau Rhin-Meuse.

Son objectif : accompagner les acteurs sur tous les axes de l'économie circulaire, leur permettre ainsi de réduire leur consommation de ressources, leurs impacts environnementaux et d'envisager de nouvelles approches économiques.

Il est décomposé en 3 volets :

- Volet 1 : optez pour une « stratégie durable » ;
- Volet 2 : optimisez la consommation et la gestion de vos ressources ;
- Volet 3 : interagissez avec les acteurs de votre territoire.

Dates limites de dépôt des dossiers (3 sessions) : 10 mars, 9 juin et 6 octobre 2017.

 > L'appel à projets, sa synthèse et le dossier de candidature sont à télécharger sur www.grand-est.ademe.fr

LES ACTUS

COMPOST CHALLENGE : UN JEU POUR LES PARTICULIERS, UN OUTIL POUR LES COLLECTIVITÉS



Compost Challenge est une application proposée par OrgaNeo ayant bénéficié du soutien de l'ADEME. Elle permet de découvrir le tri des déchets, le compostage de proximité et le jardinage au naturel sur smartphone et tablette.

Compost Challenge a 2 cibles :

- pour le particulier, Compost Challenge est un jeu vidéo pédagogique;
- pour les collectivités, Compost Challenge est un outil de communication et de sensibilisation innovant, entièrement paramétrable selon le contexte du territoire.

> Plus d'info sur le site www.compostchallenge.com

RETOUR SUR LES JOURNÉES TEPOS ET LA RÉUNION POUR LE RÉSEAU ÉNERGIE CLIMAT GRAND EST

Les 6^{es} Rencontres nationales « Énergie et territoires ruraux : vers des territoires à énergie positive » (TEPOS) se sont déroulées du 28 au 30 septembre derniers à Kaysersberg-Vignoble. Plus de 400 personnes y ont assisté.

Les comptes rendus et vidéos de ces journées seront prochainement en ligne sur www.territoires-energie-positive.fr. En marge de ces rencontres, près de 40 personnes ont travaillé et échangé dans 4 ateliers pour définir les sujets à aborder dans le cadre du futur réseau Grand Est Climat Air Énergie qui regroupe les territoires inscrits dans les démarches plans climat (volontaires et réglementaires), TEPCV, Cit'ergie, TEPCAE et Agenda 21.

> Vous voulez en savoir plus sur ce futur réseau? Contactez-nous à grand-est@ademe.fr

ÉVÈNEMENT

VENUE DU PRÉSIDENT À STRASBOURG

Bruno Léchevin, Président de l'ADEME, signera le 19 décembre prochain un accord partenarial ADEME-Ville de Strasbourg-Eurométropole de Strasbourg pour accompagner le territoire dans sa transition énergétique pour la croissance verte (TECV). Cet accord porte à la fois sur la généralisation et la consolidation des bonnes pratiques et le développement de projets précurseurs, d'opérations pilotes innovantes. 6 domaines de coopération ont été retenus pour les 3 prochaines années :

1. Engagement territorial dans la TECV
2. Vers une économie circulaire sobre en ressources
3. Ville durable et ville de demain
4. Qualité de vie et changement de comportement
5. Innovation, recherche et développement
6. Déploiement financier de la TECV

CONFÉRENCES « ÉCONOMIE CIRCULAIRE ET ARTISANAT » ET « LES ENJEUX DE LA RÉNOVATION ÉNERGÉTIQUE »

Les 26 octobre et 9 novembre 2016 ont eu lieu respectivement les premières conférences sur « les enjeux de la rénovation énergétique » et les liens entre « économie circulaire et artisanat ». Organisées par la Chambre de Métiers et de l'Artisanat de Meurthe-et-Moselle, elles ont permis des échanges constructifs entre les différents organismes et entreprises artisanales présentes. L'objet de ces conférences était de présenter les différents acteurs et dispositifs qui permettent d'agir pour la réussite et le développement des deux problématiques précédemment évoquées. Les différents intervenants ont ainsi pu communiquer aux artisans, futurs artisans et autres organismes, l'existence d'un encadrement aussi bien financier que technique favorisant la prise d'initiatives. Ces deux conférences sont le point de départ de nombreuses actions menées par la Chambre de métiers et de l'artisanat avec le soutien financier de l'ADEME, et tournées vers les entreprises artisanales et autres acteurs tels que les collectivités.

FÊTE DE L'ÉNERGIE 2016 : 3500 PERSONNES MOBILISÉES DANS LE GRAND EST



Pour la 7^e édition de la Fête de l'énergie, qui s'est déroulée durant le mois d'octobre, les 32 Espaces Info Énergie (EIE) du Grand Est ont mis en place plus d'une cinquantaine d'animations :

visites de sites exemplaires, expositions, salons, conférences, ateliers, spectacles, stands d'information, jeux... ainsi que leur animation phare, le Village de l'énergie, présente dans différentes villes du territoire. Merci à tous les conseillers qui ont fait feu de tout bois pour mieux faire connaître les EIE et leurs missions, à tous les partenaires qui ont répondu présent en proposant des stands d'information et des animations pédagogiques ainsi qu'aux collectivités (Bar-Le-Duc, Haguenau, Rouffach, Sarrebourg, Saint-Dié et Villerupt) qui se sont mobilisées pour accueillir le village. L'implication de tous les acteurs a permis de sensibiliser plus de 3500 personnes de manière ludique et festive aux économies d'énergie dans l'habitat!

L'ADEME et la Région Grand Est lance dès le mois de janvier 2017 un appel à candidature auprès des collectivités pour l'accueil de la manifestation en octobre 2017 sur leurs territoires.

> Dossier à télécharger sur www.climaxion.com

PUBLICATIONS



DÉMARCHES ÉCONOMIES CIRCULAIRES

L'ADEME Grand Est a publié la plaquette « Quelles démarches économie circulaire et déchets pour ma collectivité ? L'ADEME Grand Est vous accompagne - Édition 2017 ».

Un outil simple pour visualiser en un coup d'œil :

- le panorama de toutes les actions économie circulaire et déchets que peut mener une collectivité ;
- pour quels types d'actions et dans quels domaines l'ADEME est aux côtés de la collectivité (conseils,

aides financières ...)

- le + de l'ADEME en région Grand Est selon les domaines abordés.



VIDÉO OKTAVE SUR L'ÉTANCHÉITÉ À L'AIR

Le propriétaire d'une maison individuelle à Sélestat a fait appelle à OKTAVE pour entreprendre des travaux de rénovation de niveau BBC. OKTAVE est un service porté par la Région Grand Est, l'ADEME et les collectivités locales pour permettre aux propriétaires de maisons individuelles de passer à la rénovation complète en toute sérénité. Après l'intervention des principales entreprises, un test d'étanchéité à l'air a été réalisé.

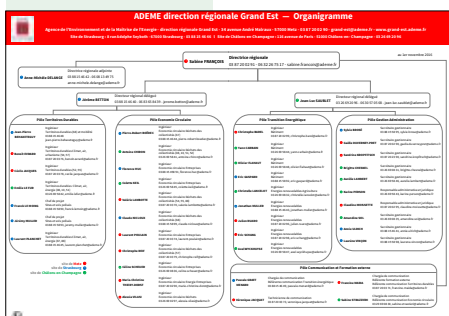
Retrouvez en images cette étape importante d'un chantier de rénovation <https://youtu.be/47kwrCh3rgg>



LA RÉNOVATION ÉNERGÉTIQUE DES LOGEMENTS EN GRAND EST

Fruit de la collaboration entre le GIE Réseau des CERC, la CEBTP Alsace, la Région Grand Est et l'ADEME la synthèse annuelle 2015 sur la rénovation énergétique des logements en Grand Est vient de paraître. On y trouve les chiffres clés Grand Est, une présentation de la dynamique de la rénovation énergétique des logements avec l'analyse de l'essentiel des dispositifs, des données sur les entreprises du bâtiment et

l'accompagnement des particuliers sur les territoires. Quelques indicateurs sur les bâtiments neufs sont également présentés. Disponible sur www.grand-est.ademe.fr



L'ÉQUIPE DE L'ADEME GRAND EST VOUS SOUHAITE DE TRÈS BONNES FÊTES DE FIN D'ANNÉE AINSI QU'UNE TRÈS BONNE ET HEUREUSE ANNÉE 2017

Et découvrez son nouvel organigramme sur www.grand-est.ademe.fr

AGENDA

JUSQU'AU 16 JANVIER 2017 CANDIDATURE AU PRIX BÂTIMENT ET AMÉNAGEMENT DURABLES GRAND EST

Coorganisé par les centres de ressources énergivie.pro, l'ARCAD, LQE et le CAUE de Lorraine, ce prix valorise les bâtiments, quartiers et espaces publics durables de la Région Grand Est. Plusieurs prix sont remis en fonction du type d'opération. **Conditions et dossiers de candidature sur www.energievie.pro, www.lqe.fr, www.arcad-ca.fr**

26 JANVIER 2017

NANCY

27 JANVIER 2017

METZ

PRODUIRE ET UTILISER EFFICACEMENT SA VAPEUR

Dans beaucoup d'industries, la vapeur constitue le fluide de travail incontournable. Tant en production qu'en distribution ou utilisation, les possibilités d'optimisation sont nombreuses. Industriels du Grand Est, réservez dès maintenant votre demi-journée d'information et de sensibilisation organisées par l'ADEME et la CCI Lorraine en partenariat avec UIC Grand Est et Optinergie.

1^{er}, 2 ET 3 MARS 2017

PONT-À-MOUSSON

7, 8 ET 9 JUIN 2017

CHÂLONS-EN-CHAMPAGNE

20, 21 ET 22 SEPTEMBRE 2017

COLMAR

FORMATIONS DEVENIR RÉFÉRENT ÉNERGIE EN INDUSTRIE (DEREFEI)

Retrouvez le programme complet sur www.grand-est.ademe.fr

9 ET 10 FÉVRIER 2017

NANCY

« OSEZ L'ÉCONOMIE NUMÉRIQUE DE DEMAIN »

Un événement pour appréhender le numérique et ses multiples facettes : commerce connecté, transition énergétique, accélération et financement, industries du futur... C'est ce que propose l'association Écosystème Innovation Responsable avec son grand rendez-vous annuel. www.innovation-responsable.fr

ADEME Grand Est
34, avenue André-Malraux - 57000 METZ /
Tél. 03 87 20 02 90 - Fax : 03 87 50 26 48
E-mail : grand-est@ademe.fr /
Web : www.grand-est.ademe.fr
Responsable de la publication : Sabine François.



Responsables de la rédaction : Francine Maida, Pascale Ménard, Sabine Strazzieri.
Réalisation : Citizen Press